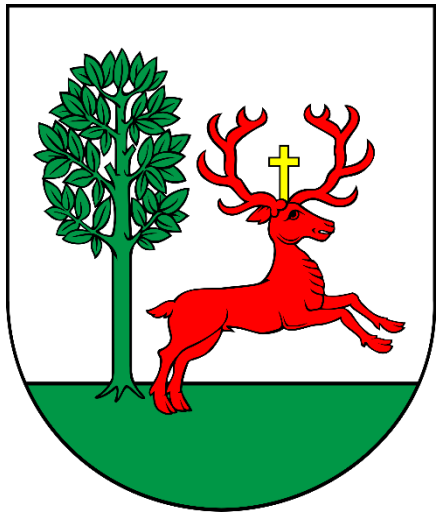


Program rewitalizacji



REWITALIZACJA - definicja

Rewitalizacja - to wyprowadzanie ze **stanu kryzysowego** obszarów zdegradowanych poprzez działania całościowe (powiązane wzajemnie przedsięwzięcia obejmujące łącznie **kwestie społeczne, ekonomiczne, przestrzenne, infrastrukturalne i środowiskowe oraz kulturowe**), **skoncentrowane terytorialnie** i prowadzone w sposób zaplanowany oraz zintegrowany poprzez programy rewitalizacji.

Rewitalizacja zakłada **optymalne wykorzystanie swoich specyficznych uwarunkowań** oraz **wzmacnianie lokalnych potencjałów** i jest procesem wieloletnim, prowadzonym we współpracy z lokalną społecznością i na jej rzecz.

Działania służące wspieraniu procesów rewitalizacji prowadzone są spójnie wewnętrznie (poszczególne działania pomiędzy sobą) oraz zewnętrznie (z lokalnymi politykami sektorowymi, np. transportową, energetyczną, celami i kierunkami wynikającymi z dokumentów strategicznych).

Wytyczne Ministerstwa Rozwoju Regionalnego w zakresie rewitalizacji w programach operacyjnych na lata 2014-2020

KRYZYS



DEGRADACJA



REWITALIZACJA

Obszar miasta znajdujący się w stanie **KRYZYSOWYM** z powodu koncentracji negatywnych zjawisk **SPOŁECZNYCH**, w szczególności:

- *bezrobocia,*
- *ubóstwa,*
- *przestępczości,*
- *niskiego poziomu edukacji lub kapitału społecznego,*
- *a także niewystarczającego poziomu uczestnictwa w życiu publicznym i kulturalnym,*

można wyznaczyć jako **obszar ZDEGRADOWANY** w przypadku występowania na nim **ponadto co najmniej jednego z następujących negatywnych zjawisk:**



1. **GOSPODARCZYCH** - w szczególności:

- niskiego stopnia przedsiębiorczości,
- słabej kondycji lokalnych przedsiębiorstw

LUB

2. **ŚRODOWISKOWYCH** - w szczególności:

- przekroczenia standardów jakości środowiska,
- obecności odpadów stwarzających zagrożenie dla życia, zdrowia ludzi lub stanu środowiska

LUB



3. **PRZESTRZENNO-FUNKCJONALNYCH** - w szczególności:

- niewystarczającego wyposażenia w infrastrukturę techniczną i społeczną lub jej złego stanu technicznego,
- braku dostępu do podstawowych usług lub ich niskiej jakości,
- niedostosowania rozwiązań urbanistycznych do zmieniających się funkcji obszaru,
- niskiego poziomu obsługi komunikacyjnej,
- niedoboru lub niskiej jakości terenów publicznych,

LUB

KRYZYS



DEGRADACJA



REWITALIZACJA

4. **TECHNICZNYCH** - w szczególności:
- degradacji stanu technicznego obiektów budowlanych, w tym o przeznaczeniu mieszkaniowym, oraz
 - niesfunkcjonowaniu rozwiązań technicznych umożliwiających efektywne korzystanie z obiektów budowlanych, w szczególności w zakresie energooszczędności i ochrony środowiska.

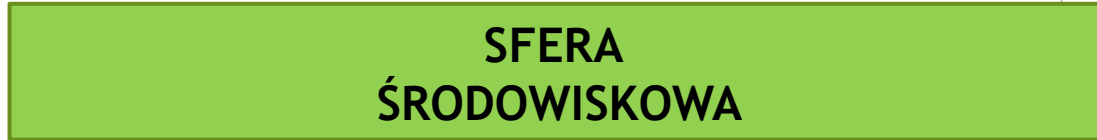
KRYZYS



DEGRADACJA



REWITALIZACJA



Skalę negatywnych zjawisk odzwierciedlają **MIERNIKI ROZWOJU** opisujące powyższe sfery, które wskazują na niski poziom rozwoju lub dokumentują silną dynamikę spadku poziomu rozwoju.

Obszar rewitalizacji - koncentracja sił i środków

Obszar rewitalizacji - obszar obejmujący całość lub część obszaru zdegradowanego, cechujący się szczególną koncentracją negatywnych zjawisk, na którym z uwagi na istotne znaczenie dla rozwoju lokalnego, zamierza się prowadzić rewitalizację.

Obszar rewitalizacji

- nie może obejmować terenów większych niż **20% powierzchni** gminy oraz zamieszkanym przez więcej niż **30% mieszkańców**

CELE I EFEKTY REWITALIZACJI

Celem rewitalizacji jest wyprowadzenie obszarów zdegradowanych z kryzysu.

Oczekiwane efekty rewitalizacji, to m.in.:

- poprawa warunków zamieszkania,
- poprawa bezpieczeństwa,
- spadek bezrobocia,
- rozwój lokalnego handlu i usług,
- dobry dostęp do przedszkoli i żłobków,
- wzmocnienie kapitału społecznego i więzi sąsiedzkich,
- atrakcyjne przestrzenie publiczne,
- ciekawe wydarzenia kulturalne i sportowe,
- miejsca integracyjnych spotkań dla dzieci, młodzieży i osób starszych.

PLAN POSTĘPOWANIA

CO TRZEBA ZROBIĆ, ŻEBY OSIĄGNĄĆ TAKIE EFEKTY?

Diagnoza - identyfikacja problemów



Wytyczenie obszaru o szczególnym nasileniu negatywnych zjawisk



Określenie obszaru koncentracji działań



Wizja przemian na tym obszarze



Wybór zestawu działań

SPOSÓB PRAC - na co należy położyć szczególny nacisk

- ▶ proces formułowania Programu Rewitalizacji realizowany w oparciu o metodę partycypacji społecznej.
- ▶ określenie wizji rozwoju obszaru rewitalizowanego, celów rewitalizacji i wreszcie formułowanie kluczowych zadań rewitalizacyjnych, realizowane będzie w oparciu o partnerstwo lokalne przy zaangażowaniu przedstawicieli życia społecznego, gospodarczego oraz politycznego.

METODOLOGIA

Proces tworzenia Lokalnego Programu Rewitalizacji będzie obejmował kilka istotnych faz:

1. Fazę prac **przygotowawczych**, która będzie obejmowała m.in. czynności związane z diagnozą obecnego stanu Miasta.
2. Fazę prac nad **opracowaniem** Lokalnego Programu Rewitalizacji, tj.: m.in. zaproponowanie obszaru rewitalizacji oraz zadań do realizacji.
3. Fazę **konsultacji społecznych** mającej na celu poznanie oraz hierarchizację celów i potrzeb mieszkańców gminy - badania ankietowe.

Program Rewitalizacji - jak dokument będzie wyglądał

- ▶ I. DIAGNOZA
 - ▶ diagnoza zjawisk w sferze społecznej
 - ▶ diagnoza zjawisk w sferze gospodarczej
 - ▶ diagnoza zjawisk w sferze środowiskowej
 - ▶ diagnoza zjawisk w sferze przestrzenno-funkcjonalnej
 - ▶ diagnoza zjawisk w sferze technicznej
- ▶ II. ZASIĘG PRZESTRZENNY OBSZARU ZDEGRADOWANEGO I OBSZARU REWITALIZACJI:
 - ▶ zdefiniowanie stanów kryzysowych
 - ▶ propozycja obszaru zdegradowanego
 - ▶ wskazanie prawdopodobnych obszarów rewitalizacji
- ▶ III. CZĘŚĆ OPERACYJNA DOKUMENTU
 - ▶ wizja, cele rewitalizacji kierunki zadań
 - ▶ główne i pozostałe projekty i przedsięwzięcia rewitalizacyjne
 - ▶ system zarządzania realizacją programu

Istotne cechy Programu rewitalizacji

- ▶ Właściwie zdiagnozowano miejsce koncentracji problemów społecznych - czyli wyznaczono obszar zdegradowany i rewitalizacji
- ▶ Właściwie zdiagnozowano potrzeby rewitalizacyjne
- ▶ Włączono w przygotowanie programu interesariuszy i mieszkańców
- ▶ Działania i kierunki zostały zaplanowane w sposób realistyczny, z uwzględnieniem możliwości finansowych i organizacyjnych
- ▶ Program rewitalizacji jest komplementarny (zarówno jako całość planu/pomysłu jak też na poziomie wybranych projektów), pokazuje obok działań infrastrukturalnych oddziaływanie na sferę społeczną lub zawiera w sobie również takie przedsięwzięcia
- ▶ Program wykorzystuje lokalne potencjały i mocne strony oraz jest odpowiedzią na problemy społeczne
- ▶ Zaplanowano sposób realizacji i zarządzania, m. in. włączono w proces realizacji i oceny efektów programu interesariuszu (zespół lub komitet rewitalizacji)

Dobre praktyki



Łódź Księży Młyn



Osiedle Księży Młyn powstało w latach 70. XIX wieku jako część zespołu fabryczno-mieszkaniowego. Budynki mieszkalne (tzw. famiły), wzniesione dla robotników, nie są wyszukane pod względem architektonicznym. O dużej wartości osiedla przesądza natomiast zachowany układ przestrzenny.

Koncepcja rewitalizacji osiedla została opracowana z udziałem mieszkańców. Z początku poważną trudnością w realizacji projektu była nieufność, a nawet nieomal wrogość z ich strony. Ta postawa wynikała ze złych doświadczeń - długoletniego braku remontów i niedotrzymywanych obietnic związanych z możliwością zamiany lokali.

Łódź Księży Młyn



Poprawa warunków życia odbywa się przy zachowaniu specyfiki, która przesądza o wyjątkowości tego układu urbanistycznego.

Umiarkowanie w nadawaniu obszarowi nowych funkcji pozwoli uniknąć zbyt wysokich kosztów utrzymania obiektów, na przykład przeznaczonych na działalność kulturalną, niewspółmiernie wysokich w stosunku do liczby użytkowników (usługi mają zająć nie więcej niż 15% powierzchni).

Wypracowano różne formy konsultacji społecznych, co jest szczególnie cenne, ponieważ żadna pojedyncza forma nie gwarantowała pełnego poznania problemów i potrzeb mieszkańców.

Aktywny udział aktywistów lub organizacji, którzy będą dbali o uwzględnienie potrzeb słabszych interesariuszy

Denver Śródmieście



W 1988 Dolne Śródmieście (Lower Downtown) zostało ogłoszone dzielnicą historyczną. Wiązało się to z wytyczeniem granic dzielnicy, co pozwoliło oddzielić ją od innych sąsiednich rejonów miasta. W celu odróżnienia śródmieścia, zwanego popularnie LoDo, władze miejskie podjęły działania zmierzające od poprawy wizerunku krajobrazu miejskiego.

Zainstalowano nowe lampy uliczne, ławki, studzienki kanalizacyjne, wyodrębniono miejsca parkingowe oraz zmieniono znaki. Te przedsięwzięcia połączone z renowacją starych budynków oraz przebudowa byłych budynków biurowych w mieszkalne bloki przyczyniło się do ożywienia tej części miasta.



Denver Śródmieście



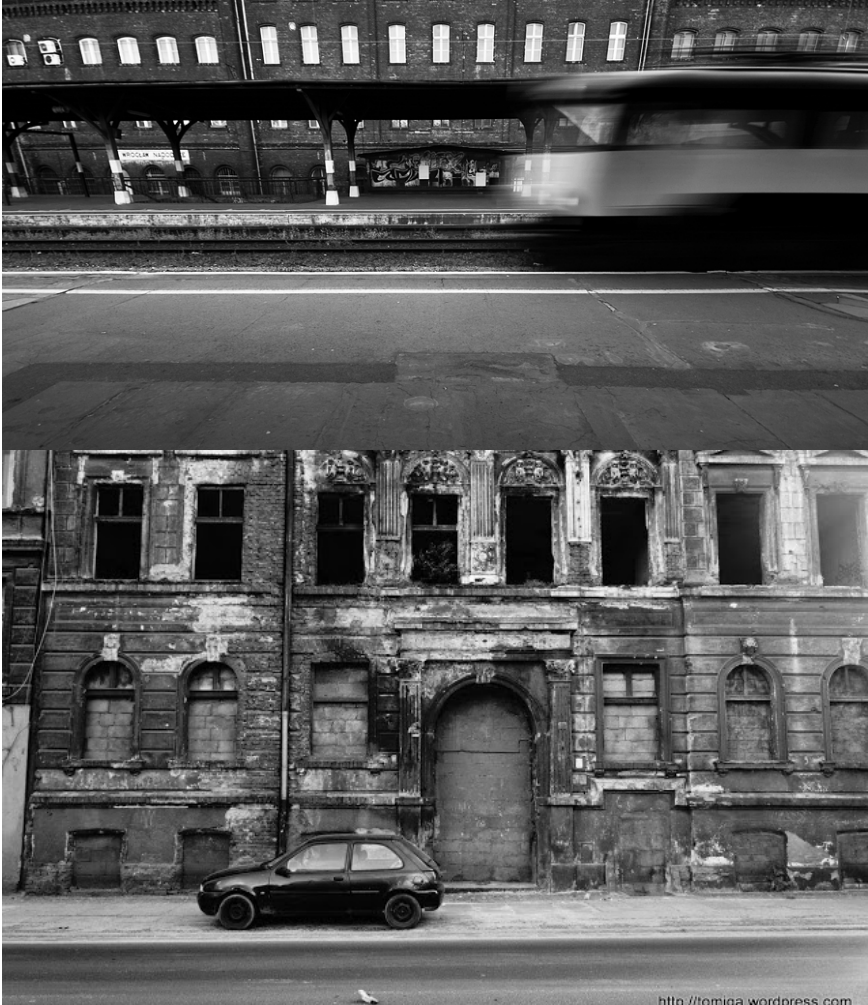
Dziesięć kroków, w celu ożywienia śródmieścia:

1. Osiedlenie ludzi w śródmieściu musi być priorytetem politycznym i biznesowym
2. Śródmieście musi być widoczne
3. Śródmieście musi być dostępne
4. Śródmieście musi posiadać nowe i atrakcyjne udogodnienia
5. Śródmieście musi być czyste i bezpieczne
6. Zachowanie i odrestaurowanie starego budownictwa
7. Wsparcie dla wzrostu osiedlania w śródmieściu
8. Zasoby miasta powinny być przeznaczone na osiedlanie
9. Aktywne sąsiednie dzielnice śródmieścia
10. Rewitalizacja śródmieścia nie jest procesem skończonym





Wrocław Nadodrze



<http://tomia.wordpress.com>

Nadodrze - osiedle wydzielone w 1991 z większego wrocławskiego osiedla - Ołbina - leżącego teraz od niego na wschód; graniczy też (na północy) z Kleczkowem, na zachodzie z lokowanym w średniowieczu Starym Miastem. Nadodrze, leżące na terenach nazywanych „Przedmieściem Odrzańskim” (niem. *Oder Vorstadt*) zostało włączone w granice miasta w 1808, po zburzeniu fortyfikacji miejskich.

Nadodrze to miejsce szczególne, które w miejskim krajobrazie Wrocławia zajmuje istotną pozycję. Tworzą je piękne, choć trochę zapomniane i zniszczone kamienice, z centralnym punktem - Dworcem Nadodrze .





Wrocław Nadodrze



Początkowo prowadząca rewitalizację Nadodrza Wrocławska Rewitalizacja Sp. z o.o. oparła się na zapisach programu rewitalizacji. Okazało się to jednak niewystarczające przy podejmowaniu bieżących decyzji zarządczych. W związku z tym w 2011 roku powstał Masterplan, dokument o charakterze operacyjnym, który stał się podstawą do podejmowanych decyzji. Określa on na podstawie przeprowadzonych analiz cele przekształceń obszaru, wskazuje sposoby ich osiągania i obejmuje wszystkie istotne kwestie: urbanistyczne, społeczne, gospodarcze i przyrodnicze, z uwzględnieniem wzajemnych powiązań.

W Nadodrzach zaproponowano również wprowadzenie funkcji menedżera kwartału, czyli podmiotu, który ma za zadanie poszukiwać partnerów do przedsięwzięć i m.in. udzielać przedsiębiorcom informacji oraz doradzać w zakresie oferty lokali użytkowych, możliwości ich przebudowy lub aranżacji. Menedżer kwartału mógłby również wspierać działania przedsiębiorców związane z autopromocją lub zrzeszeniem miejscowych środowisk handlowych.



Wałbrzych Kopalnia Julia



Kopalnia znajdująca się w dzielnicy Wałbrzycha Biały Kamień, działająca w latach 1770-1996. Obszar górniczy kopalni zlokalizowany był w północnej części Dolnośląskiego Zagłębia Węglowego. Obecnie na tym terenie mieści się Muzeum Przemysłu i Techniki w Wałbrzychu.

Ze względu na nieopłacalność wydobycia węgla w 1990 kopalnia została postawiona w stan likwidacji. 20 września 1996 kopalnia "Julia" zakończyła eksploatację, a 17 sierpnia 1998 zakończono likwidację wyrobisk podziemnych.





Wałbrzych Kopalnia Julia



Stara Kopalnia - Centrum Nauki i Sztuki to powstały na terenie zamkniętej w 1996 r. Kopalni Węgla Kamiennego Julia w Wałbrzychu kompleks łączący w sobie funkcje muzealne, wystawiennicze, edukacyjne, usługowe oraz siedzibę organizacji pozarządowych. W 2009 r. Gmina Wałbrzych złożyła wniosek do Ministerstwa Kultury i Dziedzictwa Narodowego o dofinansowanie projektu pod nazwą „Rewitalizacja i adaptacja na cele kulturalne byłej KWK „Julia” - Zadanie 1 projektu Parku Wielokulturowego - Stara Kopalnia w Wałbrzychu”. Na realizację tego wniosku otrzymała w 2010 r. dotację w wysokości 35,7 mln zł z Programu Operacyjnego Infrastruktura i Środowisko, przeznaczone na ochronę i zachowanie dziedzictwa kulturowego o znaczeniu ponadregionalnym z Ministerstwa Kultury i Dziedzictwa Narodowego.

Projekt odnowy zabudowań KWK Julia i placu Teatralnego w Śródmieściu stanowi odpowiedź na niedostateczny udział mieszkańców w kulturze i brak przestrzeni publicznej, która mogłaby temu celowi służyć.

- projekt flagowy wzmocnieniem działań kulturalnych w mieście
- kwestie przestrzenne
- kwestie kulturowe



Kamionek



Kamionek - wieś położona na terenie gminy Gogolin. Obejmuje obszar 1578,11ha, głównie są to pola uprawne otoczone lasem. Sołectwo Kamionek położone jest na skraju Wyżyny Śląskiej.

Na terenie miejscowości znajduje się wzniesienie Szpica (256,3 m n.p.m.) oraz rezerwat przyrody “Kamień Śląski”, w którym rośnie rzadki gatunek drzewa o nazwie jarząb brekinia. W centrum wsi znajduje się staw z zabytkową studnią pochodzącą prawdopodobnie z czasów średniowiecznych. Studnia jest cembrowana kamieniem, wybudowana prawdopodobnie przez pierwszych mieszkańców.

Kamionek



Cechą charakterystyczną odnowy wsi jest aktywność mieszkańców i bardzo dobre efekty podjętych działań. Zaangażowanie mieszkańców stanowi konieczny warunek powodzenia odnowy rozumianej jako długotrwały, wielopłaszczyznowy proces rozwoju lokalnego, co w tym przypadku zostało zrealizowane m.in. przez utworzenie Grupy Odnowy Wsi.

Za dobrą praktykę należy zwłaszcza uznać specyficzny samonapędzający się mechanizm. Warunkiem koniecznym była obecność silnego lidera zaszczepiającego ideę odnowy i aktywującego do działań. Jego wysiłkom musiała towarzyszyć otwartość i chęć ze strony mieszkańców. Ich współpraca z liderem przejawiała się w drobnych działaniach, jak i strategicznych przedsięwzięciach.

Partnerstwo i partycypacja



PARTNERSTWO i partycypacja

1. Program rewitalizacji jest wypracowywany przez samorząd gminny i poddawany dyskusji w oparciu o diagnozę lokalnych problemów: społecznych, gospodarczych, przestrzenno-funkcjonalnych, technicznych i środowiskowych. Prace nad przygotowaniem programu, bądź jego aktualizacją, jak również wdrażanie (realizacja) programu oparte są na współpracy ze wszystkimi grupami interesariuszy, w tym szczególnie ze społecznością obszarów rewitalizacji, innymi ich użytkownikami, przedsiębiorcami i organizacjami pozarządowymi.
2. W programie rewitalizacji znajduje się opis procesu jego przygotowania dokumentujący udział w nim różnych grup interesariuszy w taki sposób, by możliwe było zweryfikowanie i ocena stopnia osiągniętego uspołecznienia, jak również określenie, w jaki sposób wybrana forma zarządzania programem rewitalizacji realizuje zasadę udziału w niej interesariuszy.

PARTNERSTWO i partycypacja

1. Partycypacja społeczna jest wpisana w proces rewitalizacji jako fundament działań na każdym etapie tego procesu (diagnozowanie, programowanie, wdrażanie, monitorowanie). Skonsolidowanie wysiłków różnych podmiotów na rzecz obszaru rewitalizacji jest ważnym warunkiem sukcesu.
2. Partycypacja ukierunkowana jest na możliwie dojrzałe jej formy, a więc nieograniczające się jedynie do informacji czy konsultacji działań władz lokalnych, ale dążące do zaawansowanych metod partycypacji, takich jak współdecydowanie czy kontrola obywatelska.

Budowanie założeń programu



Praktyczne porady

TRUDNOŚCI WYNIKAJĄCE W CZASIE PRZYGOTOWANIA DOKUMENTU PR

1. Ustanowienie Koordynatorów Grup Współpracujących
2. Podział Zadań - Między Koordynatorami a innymi Partnerami Projektu
3. Stworzenie Graficznego Sposobu Komunikacji między Partnerami
4. Opracowanie Sposobu dotarcia do mieszkańców z Informacjami o PR
5. Zbieranie Danych do PR
6. Ustanawianie Wskaźników do PR

Praktyczne porady

TRUDNOŚCI WYNIKAJĄCE W CZASIE PRZYGOTOWANIA DOKUMENTU PR

1. Ustanowienie Koordynatorów Grup Współpracujących

Jeśli rozpoczynamy współpracę z różnymi środowiskami tj: Wspólnoty Mieszkaniowe, Stowarzyszenia lub Zrzeszenia Przedsiębiorców, Organizacje Pozarządowe (NGO), warto jest ustalić przede wszystkim:

- Kto ze strony przygotowującej PR jest odpowiedzialny za spotkania
- Wypracować proces Komunikacji z tymi Organizacjami lub Podmiotami

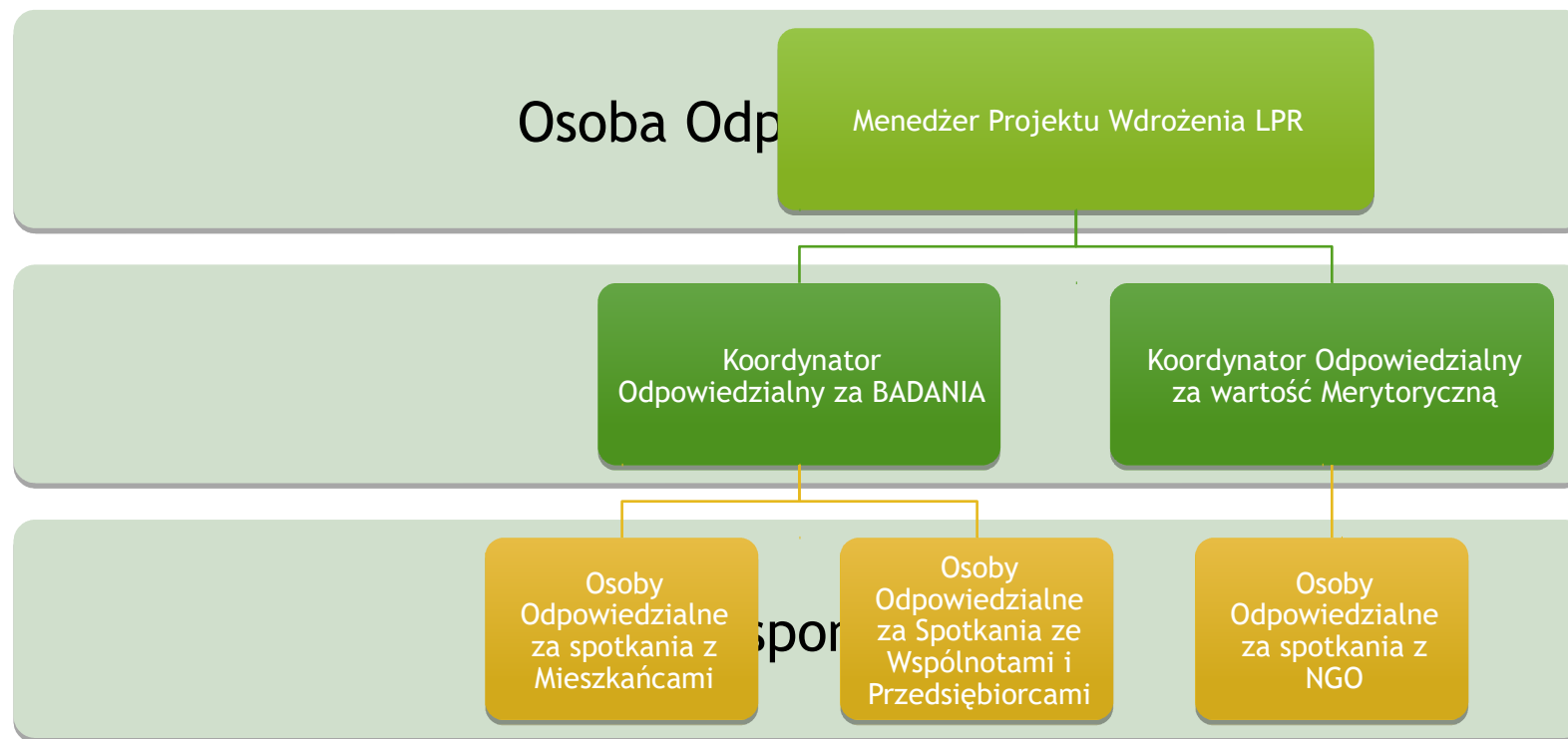
Ponieważ mieszkańcy raczej nie śledzą stron internetowych urzędu a nawet jeśli to nie podejmują rękawicy w zakresie konsultacji społecznych i innych działań - zatem należy przede wszystkim skutecznie ich poinformować (ulotka do skrzynki, billboard, Kampania w Internecie, Strona Internetowa Rewitalizacji, Spoty Radiowe, Lokalna Telewizja, Mailing, Zaangażować Młodzież i dzieci w szkołach - niech poinformują rodziców, itp..) - Proces komunikacji powinien być dostosowany do przekroju Społecznego w danej lokalizacji geograficznej.

Praktyczne porady

TRUDNOŚCI WYNIKAJĄCE W CZASIE PRZYGOTOWANIA DOKUMENTU PR

2. Podział Zadań - Między Koordynatorami a innymi Partnerami Projektu

3. Stworzenie Graficznego zakresu Sposobu Komunikacji między Partnerami



Praktyczne porady

TRUDNOŚCI WYNIKAJĄCE W CZASIE PRZYGOTOWANIA DOKUMENTU PR

4. Opracowanie Sposobu dotarcia do mieszkańców z Informacjami o PR

5. Zbieranie Danych do PR

6. Ustanawianie Wskaźników do PR